



/ CZ

EVECUBE
WALLBOX B / 2B
SLOUP B/2B
PROVOZNÍ MANUÁL

- » EV Expert WALLBOX 22kW nebo 2 x 22kW
- » kompatibilní s Evropskou unií a Norskem



... dokonalé propojení /

OBSAH

DŮLEŽITÉ BEZPEČNOSTNÍ INSTRUKCE	3
VAROVÁNÍ	3
TECHNICKÉ SPECIFIKACE	4
INSTALACE B	5
INSTALACE 2B	6
MONTÁŽ NABÍJECÍ STANICE 2B SLOUP	7
KONFIGURACE	8
PŘIPOJENÍ	9
ODPOJENÍ	9
SIGNALIZACE STAVU	9
CHYBOVÉ HLÁŠKY	10
ŘEŠENÍ PROBLÉMŮ	11
ÚDRŽBA	11
EU PROHLÁŠENÍ O SHODĚ	12
ZÁRUČNÍ PODMÍNKY EVECUBE	13
POSTUP PŘI UPLATŇOVÁNÍ ZÁRUČNÍCH PODMÍNEK	14
DODATEČNÁ USTANOVENÍ	14

DŮLEŽITÉ BEZPEČNOSTNÍ INSTRUKCE

VAROVÁNÍ

Přečtěte si tento dokument před použitím nabíjecí stanice. Nedodržení některých instrukcí nebo varování popsanych v tomto dokumentu může mít za následek požár, úraz elektrickým proudem, vážná zranění či smrt.

- » Nabíjecí stanice obsahuje RCD-A-EV proudový chránič a není proto potřeba jej předřazovat.
- » Nabíjecí stanice je navržena pouze pro nabíjení elektrických vozidel podporujících standard IEC 62196-1 a IEC 61851-1. Nepoužívejte ho k jiným účelům nebo s jinými vozidly či objekty.
- » Nabíjecí stanice je určena pouze pro vozidla, jež nevyžadují odvětrávání během nabíjení.
- » Nepoužívejte nabíjecí stanici v kombinaci se zásuvkami, které nejsou dimenzované na potřebné proudové zatížení.
- » Nepoužívejte nabíjecí stanici pokud je vadná, či poškozená, nebo pokud LED indikuje vnitřní chybu.
- » Zařízení smí být otevřeno pouze pro účely připojení či odpojení od elektrické sítě.
- » Výrobek, který bude vystaven přímému slunci, se může přehřát a následkem toho může omezit, nebo zastavit nabíjení, dokud nedojde ke ochlazení vnitřních komponentů na provozní teplotu. Nepoužívejte nabíjecí stanici ve velmi silném dešti. Tělo stanice i připojovací kabel, může během procesu nabíjení zvýšit teplotu vlivem průchodu elektrického proudu, obzvláště, pokud jsou vystaveny přímému slunci či vysoké teplotě okolí. Dejte si pozor na popálení.
- » Nedotýkejte se koncových vývodů ostrými kovovými předměty, jako jsou dráty, jehly či jiné nářadí.
- » Ujistěte se, že nabíjecí kabel nebrání v pohybu chodcům, jiným vozidlům nebo dalším subjektům.

Na nabíječku nesmí svítit přímé slunce!

Instalaci smí provádět pouze provádět pouze osoby s odpovídající kvalifikací v oboru elektrotechnika. Kontaktujte svého prodejce pro instalaci nebo servis stanice. Pokud dojde k poruše, uživatel není oprávněn zařízení otevřít, rozebrat, opravit či jinak upravit. Je-li nutná oprava, kontaktujte EV Expert s.r.o. nebo svého prodejce. Máte-li jakékoli otázky nebo doporučení, kontaktujte nás na: info@evexpert.eu

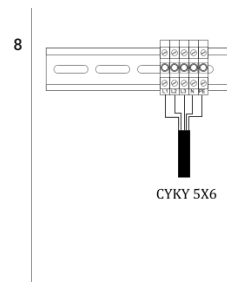
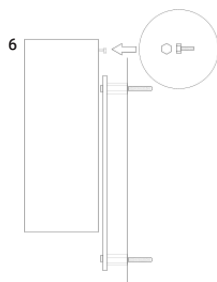
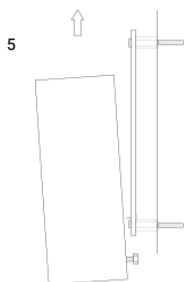
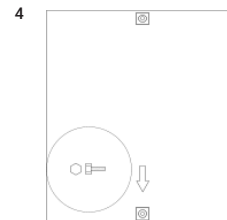
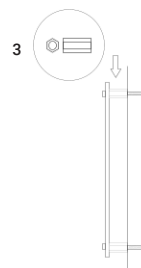
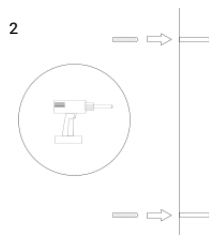
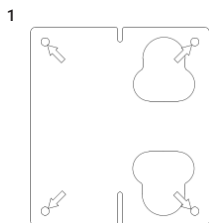
TECHNICKÉ SPECIFIKACE

Jmenovitý nabíjecí proud	1x 6-32A a nebo 3x 6-32A* (až 22kW nebo 2 x 22kW)
Vlastní spotřeba v klidovém stavu	méně než 0,5W
Přípustná okolní teplota	-40°C do +50°C
Stupeň ochrany	IP44
Ochrana těla před nárazy	IK10
Rozměry ocelového těla	B - 220 x 200 x 120 mm (VxŠxH) 2B - 350 x 300 x 150 mm (VxŠxH) 2B sloup - 1300 x 200 x 150 mm (VxŠxH)
Elektrický přívod	1 – 3 fáze (6 – 32A) + odpovídající nulový a ochranný vodič
Koncovka pro elektrické vozidlo	Zásuvka Typ 2 podle IEC 62196-2 na 32A
Vyrobeno v souladu s	IEC 62196, IEC 61851-1, CE,EMC, RoHS
Kompatibilní elektrická síť	TN-S,TN-C, IT
Vestavěný proudový chránič	A-EV (RCD AC < 30mA + RCD DC < 6mA)

Maximální proud a nabíjecí čas závisí na vlastnostech nabíjeného elektrického vozidla. Nabíjecí stanici může omezit nabíjecí proud při vysokých teplotách.

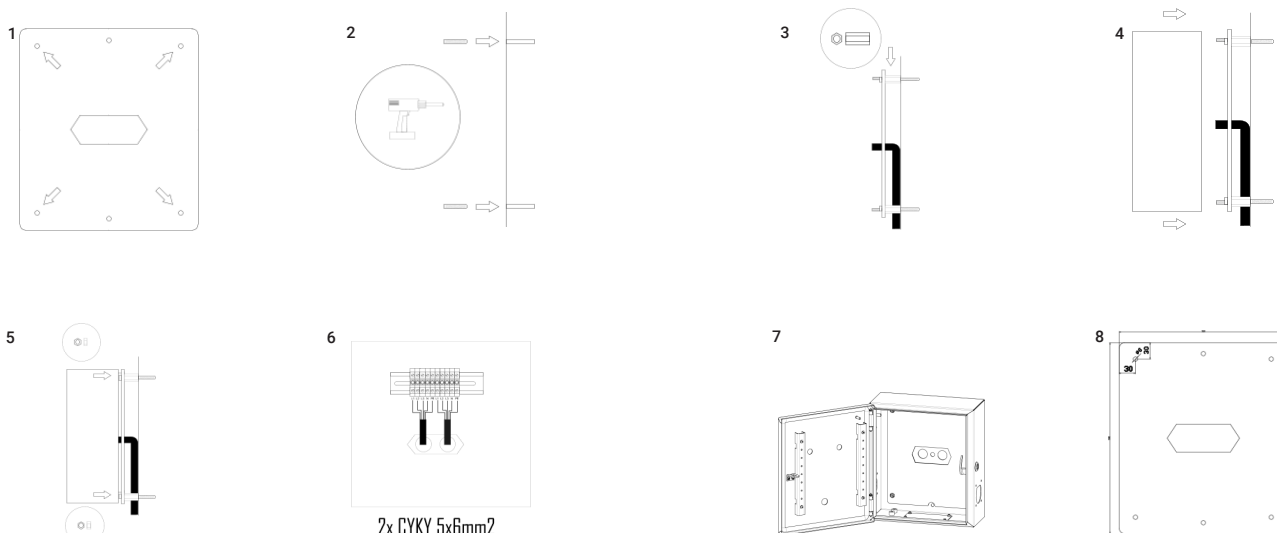
INSTALACE B

1. Instalaci smí provádět pouze provádět pouze osoby s odpovídající kvalifikací v oboru elektrotechnika.
2. Před instalací nabíjecí stanici zkontrolujte, není vidět vnější poškození.
3. Pro instalaci stanice vyberte místo, které je chráněné před povětrnostními vlivy. Výrobek, který bude vystaven přímému slunci, se může přehřát a následkem toho může omezit, nebo zastavit nabíjení, dokud nedojde ke ochlazení vnitřních komponentů na provozní teplotu. Nepoužívejte nabíjecí stanici ve velmi silném dešti.
4. Dle návodu a grafického nákresu odborně připojte k elektrické síti.



INSTALACE 2B

1. Instalaci smí provádět pouze provádět pouze osoby s odpovídající kvalifikací v oboru elektrotechnika.
2. Před instalací nabíjecí stanice zkontrolujte, není vidět vnější poškození.
3. Pro instalaci stanice vyberte místo, které je chráněné před povětrnostními vlivy. Výrobek, který bude vystaven přímému slunci, se může přehřát a následkem toho může omezit, nebo zastavit nabíjení, dokud nedojde ke ochlazení vnitřních komponentů na provozní teplotu. Nepoužívejte nabíjecí stanici ve velmi silném dešti.
4. Dle návodu a grafického nákresu odborně připojte k elektrické síti.

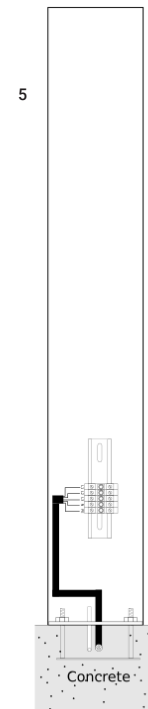
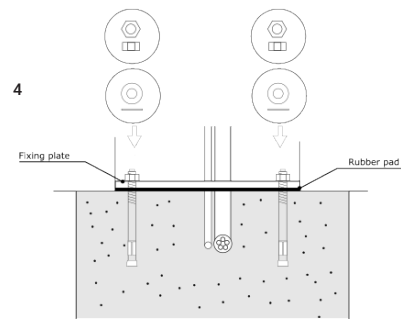
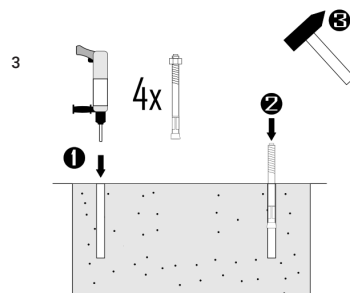
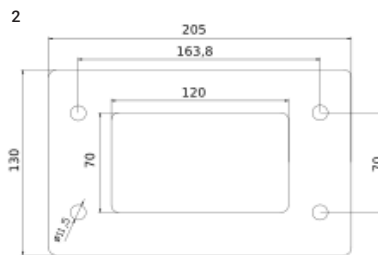
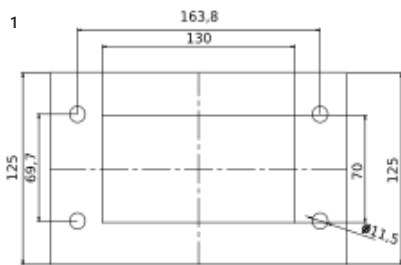


MONTÁŽ NABÍJECÍ STANICE 2B SLOUP

Nebezpečí poškození řídicí elektroniky nabíjecí stanice!

Při instalaci nabíjecí stanice se vyvarujte jakéhokoliv kontaktu vnitřní části stanice s kapalinou a vodivými předměty s vnitřní částí řídicí elektroniky. Mohlo by dojít k degradaci, nebo vodivému spojení mezi kontakty, které může způsobit zkrat v místě spojení, či úplné poškození stanice.

Pro připojení stanice vždy



KONFIGURACE

1. V průběhu inicializační fáze červená dioda signalizuje, že je vybrána TN-S síť. Modrá signalizuje, že je vybrána IT síť.
2. V případě, že potřebujete změnit vybranou síť, stiskněte tlačítko na dobu 5 vteřin během inicializační fáze, čímž se vybere druhá síť.

Za správný výběr sítě je zodpovědný výhradně uživatel.

3. Po správné detekci PE vodiče a úspěšné inicializaci, blikání LED signalizuje aktuální nastavení maximálního nabíjecího proudu.

1x	6A
2x	10A
3x	13A
4x	16A
5x	20A
6x	25A
7x	32A

4. Poté LED dioda zůstane svítit zeleně a nabíječka je připravena nabíjet.
5. Před připojením elektromobilu je možné nastavit maximální nabíjecí proud pomocí tlačítka. Při jeho stisknutí změní barvu buď na červenou nebo modrou (podle typu vybrané sítě). Počet stisknutí určuje maximální nabíjecí proud stejně jako při úvodní signalizaci tj. jedno stisknutí odpovídá omezení na 6A, dvě stisknutí 10A, tři 13A, čtyři 16A, pět 20A, šest 25A a sedm 32A. Osmé stisknutí nastavuje omezení opět na 6A.
6. Počet stisknutí je zpětně potvrzen stejným počtem bliknutí bílé LED.

Pokud je přívod jistěn méně než 32A jističem nebo hrozí souběh s jinými spotřebiči, nastavte adekvátní maximální nabíjecí proud. Omezení maximálního nabíjecího proudu je důležité, aby se předešlo vybavení (vypnutí) jističe. Nabíjecí stanice si pamatuje poslední nastavení.

PŘIPOJENÍ

Zkontrolujte nabíjecí stanici, zda není vidět vnější poškození. Nabíjecí stanici nepoužívejte, je-li poškozená.

1. Připojte vozidlo zasunutím konektoru do vozidla, pokud je nabíjecí kabel integrován.
 2. V případě nabíjecí stanice se zásuvkou, připojte nabíjecí kabel nejprve do nabíjecí stanice a poté do elektromobilu.
 3. Nabíjení se spustí automaticky
-

ODPOJENÍ

NIKDY neodpojujte nabíjecí stanici během nabíjení.

1. Zastavte nejprve nabíjení ve vozidle.
2. Je-li zapotřebí, uvolněte západku v nabíjecím portu vozidla.
3. Odpojte nabíjecí kabel z vozidla a následně z nabíjecí stanice.
4. Zavřete kryt nabíjecího portu.

Dojde-li k přerušení dodávky elektrické energie, stanice automaticky odemkne zámek nabíjecího kabelu z vlastního záložního zdroje ihned po detekci přerušení dodávky energie.

SIGNALIZACE STAVU

Nabíjecí stanice může signalizovat několik stavů před, během, nebo po skončení nabíjení. Každý nabíjecí port má svou vlastní LED indikaci s informacemi o stavu nabíjení.

Zelená LED znamená připraveno k nabíjení.

Oranžová LED znamená, že nabíjení právě probíhá.

A blikání LED diody znamená nějaký problém. Typy a závažnosti různých blikání jsou popsány na další straně:

CHYBOVÉ HLÁŠKY

Blikání zelené/oranžové LED – může mít vliv na rychlost nabíjení:

1x	Problém s hlavními spínacími prvky v nabíjecí stanici (rychlé blikání)	Vypněte a zapněte hlavní spínač
2x	Podpětí nebo chybějící fáze	Zkontrolujte, zda je každá fáze správně připojena a má správné napětí (tento úkon smí provádět pouze kvalifikovaná osoba)
3x	Problém s připojením k síti	Zkontrolujte, zda je síť správně nastavena, nebo zda je každá fáze správně připojena (tento úkon smí provádět pouze kvalifikovaná osoba)
4x	Vysoká teplota	Vyčkejte než zařízení vychladne na provozní teplotu

Blikání červené LED – nabíjení bude zastaveno:

1x	problém s hlavními spínacími prvky v nabíjecí stanici (rychlé blikání)	Obraťte se na svého prodejce nebo výrobce.
2x	problém s proudovým chráničem	Vypněte a zapněte hlavní spínač.
3x	problém s nulovým vodičem	Zkontrolujte, zda je neutrální vodič správně připojen (tento úkon smí provádět pouze kvalifikovaná osoba).
4x	přepětí	Zkontrolujte, zda je v každé fázi správné napětí (tento úkon smí provádět pouze kvalifikovaná osoba).
5x	velmi vysoká teplota	Vyčkejte než zařízení vychladne na provozní teplotu
6x	nepodporovaný mód nabíjení	Změňte režim nabíjení

ŘEŠENÍ PROBLÉMŮ

- » Pokud se nabíjení zpomalí nebo náhle zastaví, zkontrolujte palubní systém ve vozidle zda neindikuje chybový stav.
 - » Zkontrolujte signalizační LED na nabíjecí stanici.
 - » Je-li vysoká teplota příčinou problému, zastavení nabíjení do doby než nabíjecí stanice vychladne nebo její přímé ochlazení může pomoci. Pokud by k tomu docházelo pravidelně, bez působení vnějších vlivů (přímé slunce, vysoká okolní teplota), kontaktujte EV Expert s.r.o. nebo svého prodejce.
 - » V některých případech – pokud se nabíjení zastavilo – může pomoci odpojit nabíjecí stanici z auta a znovu jí připojit.
 - » V případě přetrvávajících potíží kontaktujte EV Expert s.r.o. na: info@evexpert.eu
-

ÚDRŽBA

Nabíjecí stanice EVECUBE je vyrobena z vysoce kvalitní antikorozi nerezové oceli, je téměř bezúdržbová. Je nutné v pravidelných intervalech kontrolovat zásuvku pro připojení nabíjecího kabelu či nabíjecí kabelu (u verze s integrovaným kabelem) zda nedošlo k poškození plastových dílů, vniknutí cizích těles či nečistot do kontaktů, nebo není v případě nabíjecího kabelu poškozena izolace (vizuální kontrola).

V případě nutnosti vyčistit nečistoty z oblasti kontaktů zásuvky či konektoru, musí být stanice vypnuta předřazeným jističem.

V případě znečištění použijte mikrovláknovou utěrku, která má neabrazivní strukturu a vodou, nebo neabrazivním čistícím prostředkem bez obsahu rozpouštědel plochu nabíjecí stanice vyčistěte. Pro zachování lesku a ochranu kartáčovaného nerezového povrchu se doporučují prostředky určené pro nerezové povrchy.

EU PROHLÁŠENÍ O SHODĚ

SÍDLO FIRMY

EV Expert s.r.o.
Polská 181 / 70
779 00, Olomouc
IČ: 056 99 711

Prohlašujeme na svou výhradní odpovědnost, že výrobky:

Přenosné nabíjecí stanice pro elektrická vozidla

EVECUBE B / 2B

Výrobní číslo:	viz typový štítek
Rok prvního vydání CE:	2018
Výrobce:	EV Expert s.r.o.

zařízení pro nabíjení elektrických vozidel vodivým propojením, pokud jsou správně nainstalovány v souladu s příslušnými normami v zemi, ve které se instalují a je na nich prováděna odpovídající údržba a servis a také jsou provozovány výhradně k účelu ke kterému jsou vyrobeny

na něž se vztahuje toto prohlášení, je ve shodě s následujícími příslušnými harmonizačními právními předpisy Evropské unie:

- » Nařízení vlády č. 118/2016 Sb. (2014/35/EU)
- » Nařízení vlády č. 117/2006 Sb. (2014/30/EU)
- » Nařízení vlády č. 481/2012 Sb. (2011/65/EU)

Při posuzování byly použity tyto harmonizované normy a technické specifikace na jejichž základě se shoda prohlašuje:

- » ČSN EN 61851-1:2010
- » ČSN EN 62196-2
- » ČSN EN 61000-6-3 ed.2:2007 + A1:2011
- » ČSN EN 61000-6-1 ed.2:2007
- » ČSN EN 61000-3-2
- » ČSN EN 61000-3-3

Výrobek je za podmínek obvyklého a určeného použití bezpečný. Přijali jsme veškerá nám dostupná opatření pro zabezpečení shody výrobků uváděných na trh se základními požadavky právních předpisů Evropské unie.

ZÁRUČNÍ PODMÍNKY EVECUBE

1. Společnost EV Expert, s.r.o (dále jen „EV Expert“) vyvinula vysoce spolehlivé zařízení pro nabíjení elektromobilů, označované jako EVECUBE, které je navrženo tak, aby vydrželo běžné provozní podmínky při provozování v souladu s provozní příručkou (dále jen „manuál“) dodanou společností EV Expert.
2. Omezená záruka EV Expert („Omezená záruka“) pokrývá vady zpracování a materiálu EVECUBE („Vadný výrobek“) po dobu dvou (2) let („Záruční doba“) od data originálního zakoupení výrobku.
3. Omezená záruka se nevztahuje a společnost EV Expert nenesे žádnou odpovědnost za jakoukoli závadu nebo poškození jakéhokoliv EVECUBE, které bylo:
 - a. zneužito, zanedbáno, pozměněno nebo jinak poškozeno, buď interně nebo externě
 - b. nesprávně provozováno, manipulováno nebo používáno, včetně použití za podmínek, pro které nebyl výrobek navržen, či používán v nevhodném prostředí nebo používán způsobem, který je v rozporu s provozní příručkou společnosti EV Expert nebo platnými zákony a předpisy
 - c. vystaveno ohni, vodě, korozi, biologickému napadení nebo vstupním napětím, které vytváří provozní podmínky nad maximální nebo minimální limity uvedené v technických specifikacích EV Expert, včetně vysokého vstupního napětí z generátorů nebo úderu bleskem
 - d. vystaveno náhodným nebo následným škodám způsobeným vadami jiných součástí elektrického systému
 - e. pokud byla původní identifikační označení (včetně ochranné známky nebo sériového čísla) takového zařízení EVECUBE znečištěna, pozměněna nebo odstraněna.
4. Omezená záruka se nevztahuje na náklady spojené s řešením problémů elektrických systémů zákazníka. Omezená záruka se nevztahuje nad rámec původních nákladů EV Expert.
5. V průběhu záruční doby bude společnost EV Expert na základě svého uvážení bezplatně opravovat nebo vyměňovat vadný výrobek za předpokladu, že společnost EV Expert prostřednictvím kontroly zjistí existenci vady, na kterou se vztahuje omezená záruka.
6. Společnost EV Expert podle svého uvážení použije při opravě nebo výměně vadného výrobku nové a/nebo opravené díly. Společnost EV Expert si vyhrazuje právo používat díly nebo výrobky originální nebo vylepšeného designu při opravě nebo výměně vadného výrobku.
7. Pokud společnost EV Expert opraví nebo vymění vadný výrobek, omezená záruka bude pokračovat na opraveném nebo náhradním produktu po zbytek původní záruční doby nebo devadesát (90) dnů ode dne vrácení opraveného nebo náhradního výrobku společností EV Expert podle toho, co nastane později.
8. Omezená záruka se vztahuje na díly i práci nezbytnou k opravě vadného výrobku.
9. Omezená záruka pokrývá náklady na přepravu opraveného nebo náhradního produktu od společnosti EV Expert prostřednictvím dopravce vybraného společností EV Expert na místa v rámci Evropské unie, nikoli však na jiná místa mimo Evropskou unii. Omezená záruka se nevztahuje na poškození při přepravě nebo poškození způsobené nesprávným zacházením dopravcem. Za takové škody odpovídá dopravce.

POSTUP PŘI UPLATŇOVÁNÍ ZÁRUČNÍCH PODMÍNEK

1. Pro získání opravy nebo výměny v rámci omezené záruky musí zákazník dodržet certifikovaný proces autorizace vrácení zboží (tz. Return Merchandise Authorization).
2. Všechny vadné produkty musí být vráceny s autorizačním číslem RMAN (Return Merchandise Authorization Number), o které musí zákazník požádat u společnosti EV Expert.

Požadavek RMA musí obsahovat následující informace:

- a.i. Doklad o zakoupení vadného výrobku
 - a.ii. Číslo modelu vadného výrobku
 - a.iii. Sériové číslo vadného výrobku
 - a.iv. Podrobný popis závady
 - a.v. Přepravní adresa pro vrácení opraveného nebo náhradního výrobku.
3. Každý vadný výrobek schválený pro vrácení, musí být vrácen v originálním přepravním obalu nebo v jiném obalu, který produkt ochrání náležitým způsobem před poškozením během přepravy.
 4. Vrácený vadný výrobek nesmí být rozebrán ani upraven bez předchozího písemného souhlasu společnosti EV Expert.

DODATEČNÁ USTANOVENÍ

1. Omezená záruka je jediná a výhradní záruka poskytovaná společností EV Expert, která je povolena zákonem. Její význam je nadřazený všem jiným zárukám, výslovným nebo implikovaným, statutárním nebo jiným, včetně záruky titulu, kvality, obchodnosti, vhodnosti pro zvláštní účel nebo záruky týkající se přesnosti, účinnosti nebo vhodnosti jakýchkoliv technických nebo jiných informací poskytovaných v manuálech nebo jiných dokumentacích.
2. V žádném případě nebude společnost EV Expert odpovědná za žádné zvláštní, přímé, nepřímé, náhodné nebo následné škody, ztráty, náklady nebo výdaje, které jsou ve smlouvě, nebo omezení v zahájení jakékoliv ekonomické ztráty jakéhokoliv druhu, jakékoliv ztráty nebo poškození vlastnictví, nebo jakékoliv osobní újmy.
3. V rozsahu, v jakém jsou podle platných právních předpisů požadovány záruky vztahující se na EVECUBE, budou tyto předpokládané záruky v rozsahu povoleném platnými právními předpisy časově omezeny na Záruční dobu. Ve státech a provinciích, které neumožňují omezení nebo vyloučení předpokládaných záruk nebo na dobu trvání předpokládané záruky nebo na omezení či vyloučení náhodných nebo následných škod, výše uvedená omezení nebo vyloučení nemusí platit.
4. Tato Omezená záruka poskytuje zákazníkovi konkrétní zákonná práva. Zákazník může mít jiná práva, která se liší stát od státu nebo regionu.



VAT ID: CZ05699711

Stupkova 18, 779 00 Olomouc
Česká republika

Pro více informací navštivte naši webovou stránku:

www.evexpert.eu nebo nás kontaktujte na email **info@evexpert.eu**